

1. Комплектность счетчика воды

Дисплей (рис. 1 и 2)

a. Кнопка «PROG»

b. Индикатор

c. Кнопка «RESET»

d. Кожух

e. Кабель 1,5 м

f. Винт

g. Корпус

h. Элемент питания 3 В пост. Тока, тип CR2032

Сенсорный блок (рис. 3)

i. Пластиковый корпус с гайкой 3/8 дюйма и внешней резьбой 3/8 дюйма

j. Прокладка (без рисунка)

k. Датчик

2. Технические данные

Технические характеристики сенсорного блока		
Резьбовое соединение (внутреннее, наружное)	дюймы	3/8 гайка x 3/8 соедин. резьба
Давление на входе, мин/макс.	бар	2-8
Производительность	л/ч	10-100
Перепад давления (при расходе до 100 л/ч)	Бар	0,2
Отклонения от расхода	%	+/- 5
Температура воды, мин/макс	°С	От +4 до +40
Температура окружающей среды, мин/макс, °С	°С	От +4 до +30
Габаритные размеры (ДхШхВ)	мм	77 x 43 x 46
Монтажное положение		Рекомендовано горизонтальное
Технические характеристики внешнего дисплея		
Брызгозащищенность		IP X4
Статическая память		5 самых последних нулевых положений
Индикатор		5-значный
Счетчик	л/мин	Отсчет от 99999 до -99999
Монтажное положение		Рекомендовано вертикальное
Габаритные размеры (ДхШхВ)	мм	62 x 50 x 17
Кабель		1,5 м, ПВХ 2 x 0,25 мм ²
Номер для заказа водяного счетчика		FS00Y03A00

3. Символы, отображаемые на дисплее и их значение

l. Кнопка «PROG» (программирование): служит для настройки и выхода из режима программирования.

m. Кнопка «RESET» (возврат в исходное положение): служит для настройки производительности фильтра после каждой замены фильтрующего элемента.

n. BATT.: Индикация необходимости замены элемента питания.

o. OF: Индикатор превышения допустимого расхода. Появляется после превышения значения -99999.

p. PRG: Появляется когда счетчик water+more Aquameter запрограммирован.

q. 12345: Информация в памяти. Можно просмотреть 5 последних измерений.

г. 5-значный индикатор.

4. Общие сведения

Область применения

Прибор water+more Aquameter был разработан для определения и контроля остаточной производительности фильтров для воды water+more. После ввода параметров (см. раздел 6) соответствующей производительности фильтра (см. инструкцию по установке и эксплуатации

фильтров Bestmax) прибор water+more Aquameter может рассчитать соответствующую остаточную пропускную способность фильтра.

Тем самым гарантируется своевременная замена фильтра water+more. Встроенный жидкокристаллический индикатор информирует пользователя о параметрах остаточной производительности фильтра water+more.

Предписания по безопасности

1. Внимательно ознакомьтесь с настоящей инструкцией по эксплуатации перед началом работ и точно следуйте всем указаниям, описанным в ней.

2. Следуйте всем указаниям и рисункам.

3. Применяйте только стандартные элементы питания типа CR2032.

4. Убедитесь в правильности установки крышки отсека элементов питания, в противном случае возможно его загрязнение и попадание влаги.

5. В нижеприведенных случаях следует немедленно отключить питание (удалить элемент питания) и вызвать специалиста.

- при попадании воды или другой жидкости в прибор;
- при неправильной работе прибора, хотя были точно выполнены все требования, изложенные в инструкции по эксплуатации;
- при падении прибора и повреждении его корпуса;
- при неправильной работе индикации прибора;
- при неработающих кнопках PROG (программирование) или RESET (возврат в исходное положение).

Не допускается самостоятельно производить ремонт или выполнять какие-либо произвольные действия с кнопками PROG и RESET.

При отсутствии питания встроенная электроника не функционирует. При отсутствии элемента питания или при его полной разрядке выполнение измерений невозможно.

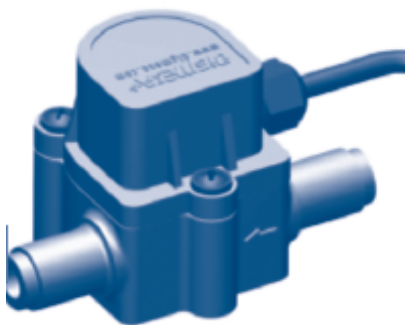
Указания по установке

- Не допускается использование быстротекущей пульсирующей среды.
- Не допускается обратное воздействие давления.
- Не допускается наличие воздуха в системе.
- Принимать во внимание положение установки прибора Aquameter.
- Значения минимального/максимального расхода должны находиться в линейной области выбранного прибора Aquameter.
- Требуется регулярная очистка.
- Беречь от попадания влаги на элемент питания и электрические контакты.
- Беречь от воздействия индуктивных помех.
- В зависимости от среды и способа монтажа возможны отклонения числа импульсов на каждый литр жидкости.
- Рекомендуется произвести калибровку количества импульсов/л после установки системы.

Заявление о соответствии

Прибор water+more Aquameter отвечает обязательным требованиям нормативов ЕС.

5. Установка



Сенсорный блок:

- При первичной установке необходимо закрепить сначала головку фильтра (см. инструкцию по установке и эксплуатации в разделе прибора bestmax).
- При уже ранее установленной системе фильтрации необходимо отсоединить шланг на выходной стороне головки фильтра, отвернув накидную гайку.

Внимание:

- Подача воды в систему фильтрации должна быть непрерывной.
- Для демонтажа рекомендуется использовать соответствующий инструмент (ключ на 19 мм).
- Сенсорный блок вместе с входящим в объем поставки плоским уплотнением (внутри накидной гайки) навинчивается непосредственно на головку фильтра.

Указание:

Обратить внимание на направление потока (по стрелке).
Для монтажа рекомендуется использовать соответствующий инструмент (ключ на 19 мм). Шланг с плоской прокладкой (внутри накидной гайки) присоединить на выходной стороне сенсорного блока (по стрелке).

Важно:

Убедитесь что:

- соблюдены положение установки прибора water+more Aquameter и радиус изгиба шлангов;
- соблюдено направления потока (маркировка на головке фильтра);
- положение монтажа измерительного прибора - горизонтальное;
- отсутствует воздействие механических нагрузок на прибор;
- использованы уплотнения и соединительные элементы, предусмотренные для условий работы;
- обеспечены опоры трубопроводов до прибора и после него;
- удален воздуха из системы перед вводом в эксплуатацию.



Дисплей

Возможности крепления

- С помощью двусторонней клеящей ленты (не входит в объем поставки)
- на задней стенке дисплея закрепить кусок ленты размером 50x40 мм;
 - приклеить дисплей в требуемом месте.

Внимание!

Приклеиваемые поверхности не должны содержать следов жиров, пыли и загрязнений.

Винт (не входит в объем поставки)

Рекомендуется использовать винт с плоской головкой и максимальным диаметром 4 мм.

6. Программирование

Операция	Кнопка		Индикация
1		Нажать один раз кнопку PROG - мигает PROG	
2		Нажать один раз кнопку RESET - мигает первая цифра справа «0»	
3		Нажатием кнопки RESET выставить требуемое значение - для числа «2» нажать кнопку дважды	
4		Нажать один раз кнопку PROG для перехода к следующей цифре - мигает первая цифра «0»	
5		Нажатием кнопки RESET выставить требуемое значение - для числа «6» нажать кнопку шесть раз	
6		Повторить операции 4 и 5 для выставления других цифр	
7		Нажать один раз кнопку PROG - производительность фильтра установлена	

Возврат параметров пропускной способности в исходное положение (после замены фильтра)

Операция	Кнопка		Индикация
		Исчерпана производительность фильтра bestmax - мигает индикация	
1		Нажать кнопку RESET и удерживать ее нажатой примерно 3 с - на дисплее появляется «RESET »	
2		Параметр производительности возвращен в исходное положение	

Информация запоминающего устройства







Имеется возможность вывода результатов 5 последних измерений.

В каждом случае показываются значения объема в литрах, а также период времени.

Операция	Кнопка		Индикация
1		Нажать и удерживать кнопку PROG в течение 5 с - мигает «1»	
2		На дисплее появляется объем в литрах или время последнего измерения	
3		Нажать один раз кнопку RESET - появляется объем в литрах и время предпоследнего измерения	
4		Повторить операцию 3 для вывода последних 5 измерений	
5		Нажать один раз кнопку PROG - индикация фактической производительности фильтра	

Специальная функция

Возможно считывание общего объема в литрах (с момента установки прибора water+more Aquameter).

Операция	Кнопка		Индикация
			
1		Нажать и удерживать кнопку PROG в течение 5 с - мигает «1»	
2		Еще раз нажать кнопку PROG и удерживать в течение примерно 5 с - появляется индикация общего объема в литрах с момента ввода в эксплуатацию прибора Aquameter	Суммарный
3		Нажать один раз кнопку PROG - появляется индикация фактической производительности фильтра	

7. Гарантия

В случае возникновения неисправности в течение действия гарантии обращайтесь к своему поставщику.

8. Обязанности пользователя

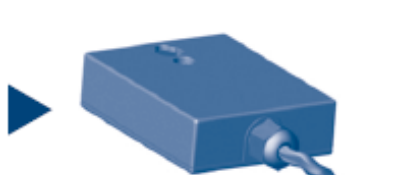
Вы приобрели надежное и удобное в использовании изделие, однако каждый технический прибор требует проведения регулярного обслуживания для обеспечения нормальной работы.

Сенсорный блок: Ежедневно проверять герметичность.

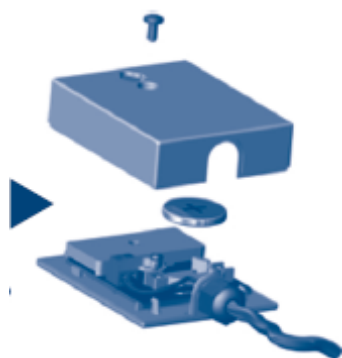
Элемент питания: Через каждые 5-7 лет работы необходимо произвести замену элемента питания. Время замены отображается на дисплее индикацией «BATT».



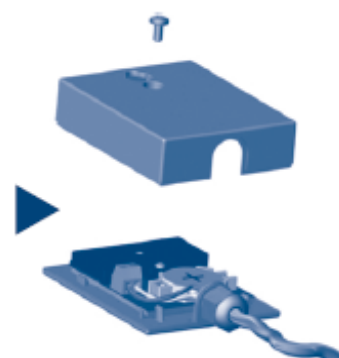
Замена элемента питания



Освободить винты на крышке (крестовая отвертка).



Снять крышку и использованный элемент питания.



Вставить новый элемент питания (CR2032) (нажатием вниз), обращая внимание на полярность. Закрыть крышку при помощи винта на корпусе.



При замене элемента питания данные в памяти не теряются